

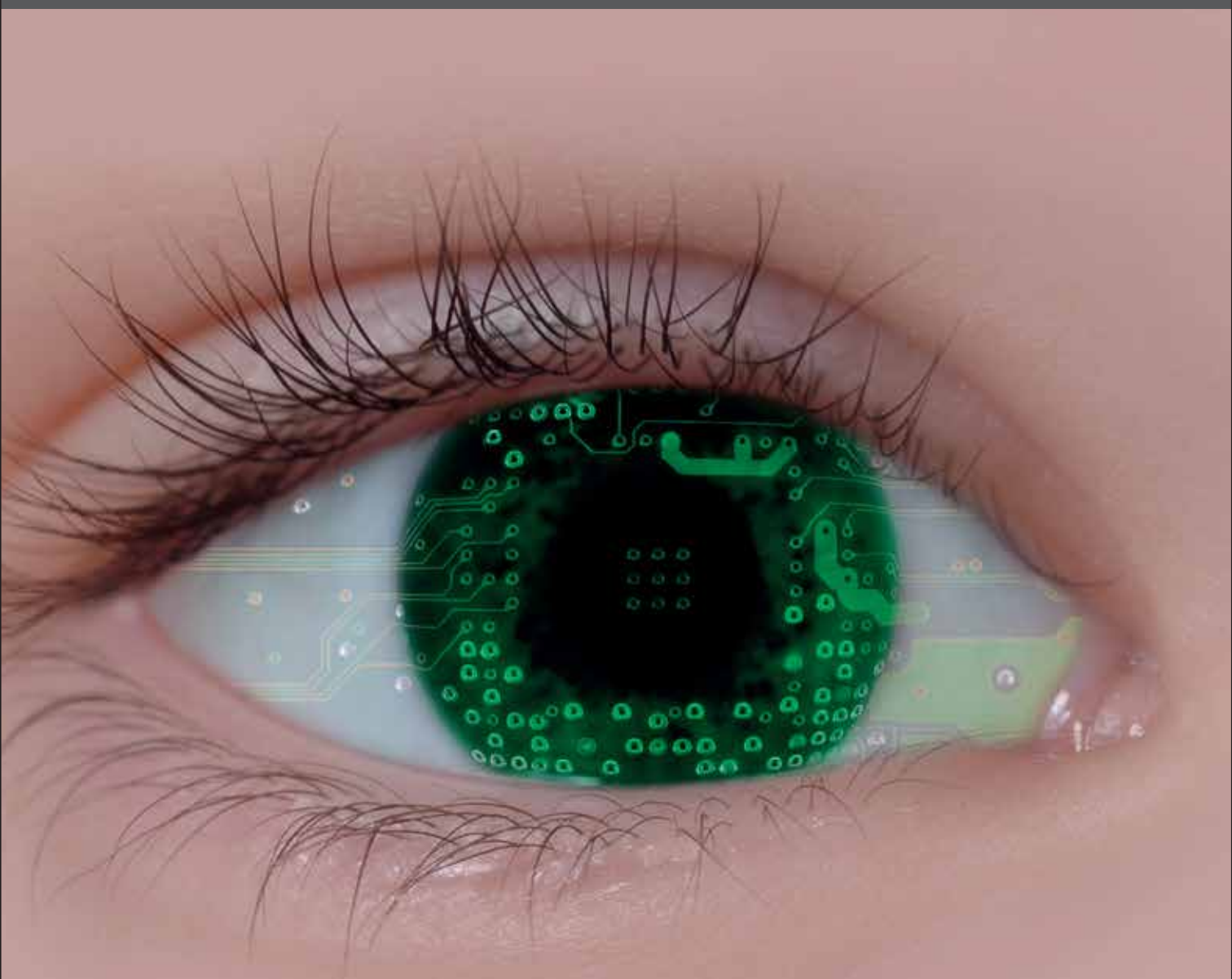
# enlaces

AÑO 5 - NÚMERO 54 - AGOSTO 2014  
DISTRIBUCIÓN GRATUITA

La revista del Instituto de Ayuda  
Financiera a la Acción Social

**IAFAS**

INSTITUTO  
DE AYUDA FINANCIERA  
A LA ACCIÓN SOCIAL



Análisis de los diferentes mecanismos de control implementados por el IAFAS

## CONTROLES Y TECNOLOGÍA

### **ACTUALIDAD**

Acuerdo para nuevos  
acueductos en el noreste  
entrerriano

### **SALAS**

Festejos por el aniversario  
de la Sala de Entretenimientos  
de Bovril

### **ATRATIVOS**

Paraná se disfraza al  
ritmo de una nueva  
fiesta en agosto

# Quini 6



## ¡hacerte millonario es más fácil!

EL JUGAR COMPULSIVAMENTE ES PERJUDICIAL PARA LA SALUD - LEY N° 12.991

 LOTERIA DE SANTA FE

## ALIADOS ESTRATÉGICOS

Estimados amigos, una vez más tengo el gusto de darles la bienvenida a una nueva edición de **Enlaces**.

En este número, nuestra revista institucional estrena nuevo diseño, con el fin de seguir renovándose y actualizándose, siempre ofreciendo la más completa información del quehacer institucional del IAFAS, como lo viene haciendo desde su primera entrega, en marzo de 2010.

En esta edición encontrarán una reseña completa de uno de los ejes clave de esta gestión, que configura una auténtica política institucional para las actuales autoridades del IAFAS: la aplicación de mecanismos y sistemas de control, con el objetivo primordial de proteger los fondos que se recaudan a través del juego oficial.

No hay dudas: el juego oficial es garantía de más ayuda social para todos los entrerrianos; de allí la importancia que ha tenido, y tiene, para la actual gestión, la implementación constante de nuevos mecanismos y sistemas eficientes de control.

Como se detalla en la nota central de esta edición, la incorporación permanente de nuevas tecnologías y la modernización de los procesos administrativos han sido dos aliados estratégicos, en los últimos años, a la hora del desarrollo de los diversos sistemas de control implementados en el Instituto.

En este número, encontrarán también otras muy buenas noticias: la Presidenta de la Nación, Dra. Cristina Fernández de Kirchner, y su par de China, Xi Jinping, firmaron en julio un paquete de acuerdos estratégicos para obras de infraestructura, entre los que se incluye la construcción de dos acueductos en Entre Ríos. La millonaria inversión para estas obras permitirá potenciar productivamente la región del noreste de la provincia que, al contar con disponibilidad de agua, se transformará en una zona mejorada para los cítricos, el arroz y el maíz. "Creemos que estamos hoy frente a un hito en la historia de Entre Ríos –destacó el Gobernador Uribarri, quien participó del acto en Casa Rosada y firmó el entendimiento para las obras en la región–: nuestra provincia no puede perder la oportunidad de sumarse a este nuevo marco de relaciones que se están estableciendo entre China y la Argentina".

De regreso a la actualidad del IAFAS, continuamos con el testimonio de nuevos agencieros que ya se decidieron a aplicar la imagen institucional en el interior de sus locales, y festejamos un nuevo aniversario de la Sala de Entretenimientos de Bovril.

La Cámara de Agentes Oficiales de Entre Ríos, en su espacio habitual, nos trae sus novedades recientes, mientras nos despedimos palpitando una nueva entrega de la Fiesta de Disfraces de Paraná, encuentro que, al cierre de esta edición, se preparaba para recibir a miles de jóvenes y turistas, y del que ofreceremos nuestra cobertura habitual en la edición de **Enlaces** de septiembre.

Hasta la próxima,

**César Peralta**  
Director - IAFAS







## ACTUALIDAD

PÁGINA 6

## INVERSIÓN MILLONARIA

Dos nuevos acueductos serán construidos en el noreste entrerriano, luego de los acuerdos estratégicos firmados por la Presidenta de la Nación, Dra. Cristina Fernández de Kirchner, y por su par de China, Xi Jinping, en un acto en el que también participó el Gobernador Sergio Urribarri.



## GESTIÓN

PÁGINA 10

## CONTROLES Y TECNOLOGÍA

Un relevamiento completo de las diferentes herramientas implementadas por el IAFAS en los últimos años, destinadas a lograr cada vez un mayor control de los fondos que se recaudan para la acción social en la provincia. La tecnología, una aliada clave en materia de controles.

## OTRAS NOTAS

PÁGINA 3: EDITORIAL ■ PÁGINA 14: GALERÍA DE ARTE ■ PÁGINA 16: SALAS DE ENTRETENIMIENTOS ■ PÁGINA 17: NOTICIAS DEL IAFAS ■ PÁGINA 18: NUEVA IMAGEN ■ PÁGINA 22: ALEA ■ PÁGINA 24: ATRACTIVOS ■ PÁGINA 26: AAOIER ■

enlaces

AÑO 5 - NÚMERO 54 - AGOSTO 2014  
DISTRIBUCIÓN GRATUITA

**IAFAS** INSTITUTO DE AYUDA FINANCIERA A LA ACCIÓN SOCIAL

Enlaces es la revista del Instituto de Ayuda Financiera a la Acción Social  
Calle 25 de Mayo 255 (CP 3100). Paraná, Entre Ríos. Tel.: (0343) 4201100. Página web: [www.iafas.gov.ar](http://www.iafas.gov.ar)

GOBERNADOR DE LA PROVINCIA DE ENTRE RÍOS: **Sergio Urribarri** ■ PRESIDENTE - IAFAS: **Dr. José Omar Spinelli** ■ DIRECTOR - IAFAS: **CP Guillermo Dubra** ■ DIRECTOR - IAFAS: **Don César Peralta** ■ GERENTE GENERAL: **CP Silvio Vivas** ■ COLABORACIÓN EDITORIAL: **Nancy Dubs, Agustina Pogostkin, Jorge Benítez y Lucía Schonfeld**

PRODUCCIÓN EDITORIAL

**tressimple**  
COMUNICACIÓN + DISEÑO

info@tressimple.com.ar - www.tressimple.com.ar

**DIRECTORA DE ARTE Y DISEÑO:** Laura Butta ■ **DIRECTOR COMERCIAL:** Jorge Berlín - [jorge.berlin@tressimple.com.ar](mailto:jorge.berlin@tressimple.com.ar) ■ **DIRECTOR DE CONTENIDOS:** Tomás Fournes ■ **REDACCIÓN:** Constanza Rosenbrock ■ **FOTOGRAFÍA:** Pablo Merlo ■ **AGRADECIMIENTOS:** AAOIER, Adrián Brodsky (Comunicación y Prensa del IAFAS) y Andrea Vega.

La publicación de opiniones personales vertidas por colaboradores y entrevistados no implica que estas sean necesariamente compartidas por **Enlaces**.

Ingresando al sitio [www.iafas.gov.ar](http://www.iafas.gov.ar) se puede acceder de manera on-line a todas las ediciones de **Enlaces**, además a conocer al instante la información diaria del quehacer institucional del organismo.

## UNA PROMO EN MARCHA

Operá cómodamente por nuestro Home Banking, Cajeros Automáticos, Terminales de Autoconsulta y Entre Ríos Servicios, sumá chances y participá del sorteo de los Volkswagen Gol Trend que tenemos para vos!!!



Bases y Condiciones en [www.nuevobersa.com.ar](http://www.nuevobersa.com.ar) o en nuestras sucursales.

**bancomodidad**  
Operá + cómodo + rápido + seguro



Nuevo Banco de Entre Ríos





## INVERSIÓN MILLONARIA

# DOS NUEVOS ACUEDUCTOS PARA ENTRE RÍOS

LA PRESIDENTA DE LA NACIÓN, DRA. CRISTINA FERNÁNDEZ DE KIRCHNER, Y SU PAR DE CHINA, XI JINPING, FIRMARON EL PASADO VIERNES 18 DE JULIO UN PAQUETE DE ACUERDOS ESTRATÉGICOS PARA OBRAS DE INFRAESTRUCTURA. ENTRE OTROS, SE INCLUYE LA CONSTRUCCIÓN DE DOS ACUEDUCTOS EN EL NORESTE ENTERRRIANO. FUE DURANTE UN ACTO QUE SE DESARROLLÓ EN LA CASA ROSADA Y DEL QUE PARTICIPÓ EL GOBERNADOR SERGIO URRIBARRI, QUIEN FIRMÓ EL ENTENDIMIENTO PARA LAS OBRAS EN NUESTRA PROVINCIA.

“Creemos que estamos hoy frente a un hito en la historia de Entre Ríos: nuestra provincia no puede perder la oportunidad de sumarse a este nuevo marco de relaciones que se están estableciendo entre China y la Argentina”, declaró el Gobernador de Entre Ríos, Sergio Urribarri, tras el acto que tuvo lugar en el

Salón de las Mujeres Argentinas, el 18 de julio último. “China ha declarado su interés por una alianza estratégica con nuestro país, y Entre Ríos, como lo ha venido haciendo con tantos otros temas, está activa para obtener los mayores beneficios para nuestro pueblo”, agregó Urribarri.

El Gobernador Sergio Urribarri, al momento de la firma de los acuerdos para la construcción de los dos nuevos acueductos, en el acto encabezado por la Presidenta de la Nación, Dra. Cristina Fernández de Kirchner, y por su par de China, Xi Jinping.

En tanto, la Presidenta de la Nación, Dra. Cristina Fernández de Kirchner, luego de la firma de una veintena de acuerdos con el gigante asiático, brindó una conferencia de prensa junto con su par chino, Xi Jinping, donde habló de los convenios más importantes que se rubricaron, y se refirió especialmente al de la obra de riego que se hará en Entre Ríos. “Hoy se ha firmado la carta de compromiso con Entre Ríos para dos emprendimientos de riego en esa provincia”, detalló Cristina. “Le contaba recién al Presidente chino que se trata de una provincia productora de arroz, de cítricos, frutihortícola, de pollos y de maíz –agregó–. Estos emprendimientos van a incorporar 200.000 hectáreas más de riego. Actualmente, tenemos 2.000.000 de hectáreas bajo riego, y una de las metas es duplicar y llegar a las 4.000.000 de hectáreas; estos dos emprendimientos significan solamente el 10% de esas metas”, completó la Presidenta.

### MAYOR PRODUCCIÓN

La inversión para estas obras (300.000.000 de dólares) va a permitir potenciar productivamente la región del noreste de la provincia que, al contar con disponibilidad de agua, se transformará en una zona mejorada para los cítricos, el arroz y el maíz. Sobre este último cultivo, Urribarri precisó: “Tenemos en Entre Ríos un déficit de 600.000 toneladas de maíz, que es el

insumo para la elaboración del alimento balanceado destinado a los pollos, una de nuestras principales cadenas de valor. Aumentar la superficie de siembra del maíz es, para nosotros, un desafío”. “Con el acueducto La Paz-Estacas vamos a solucionar el aprovisionamiento de agua dulce de una gran cantidad de poblaciones que hoy tienen dificultades”, señaló el Gobernador a la prensa. Y remarcó: “El de los acueductos es un proyecto transformador en la administración y el manejo de los recursos hídricos. Si bien la naturaleza nos dotó del curso de los ríos, antes de este gobierno nadie tuvo la decisión de llevar adelante políticas

### EL CONTACTO CON CHINA

El Gobernador Sergio Urribarri empezó a gestionar este acuerdo durante la misión comercial que encabezó durante marzo en China, donde mantuvo contactos con la empresa estatal China State, que será la responsable de la construcción de los canales de riego. En el transcurso de estos meses, los equipos técnicos chinos estuvieron en Entre Ríos para elaborar el proyecto.



“TENEMOS QUE TERMINAR CON ESA IDEA DE QUE LOS ARGENTINOS ESTAMOS DESTINADOS A SER PROVEEDORES DE MATERIAS PRIMAS, SIN PENSAR EN NUESTRO PROPIO DESARROLLO. NUESTRA PRESIDENTA ES UN EJEMPLO A SEGUIR EN ESE SENTIDO”, PRECISÓ URRIBARRI.

transformadoras que rompan los paradigmas establecidos”.

“En este caso tenemos que terminar con esa idea de que los argentinos estamos destinados a ser proveedores de materias primas, sin pensar en nuestro propio desarrollo. Nuestra Presidenta es un ejemplo a seguir en ese sentido, tiene una mirada estratégica que proyecta a la Argentina varias décadas adelante”, precisó Urribarrí.

“El desarrollo de estos acueductos es el salto cualitativo que les permitirá a los entrerrianos dar el puntapié inicial hacia la realización de canales de riego permanentes en gran parte del territorio. Esto permitirá multiplicar nuestra producción (afortunadamente diversa), generando oportunidades a empresas, pero también a muchos jóvenes para conseguir una fuente laboral sin tener que emigrar de su tierra”, concluyó el Mandatario provincial.

#### LOS ACUEDUCTOS

Los acueductos tendrán una longitud total de 546 kilómetros, entre ramal principal y ramales secundarios. Será la obra de riego más importante del país. Beneficia a casi 1.000 productores que contarán con agua superficial para riego en 50.000 hectáreas en la etapa inicial. Son dos obras: la primera en la cuenca del Arroyo Mandisoví, en el Departamento de Federación, para implementar un sistema colectivo de riego a partir del río Uruguay y destinado a la producción arrocerá, cítrica y frutihortícola; la segunda, en el Departamento de La Paz, para realizar un acueducto en el norte entrerriano, con el aporte de aguas del río Paraná, y así dotar de agua para riego a un área marginal sin acceso a este recurso.■

Fuente: Prensa Gobierno de Entre Ríos



**newtronic®**

**Correo**  
**ServiJUR S.R.L.**



R.N.SPS.P. 220 | Perú 483 | Fax: 0343 4233616 | Tel: 0343 423 3194 | Paraná, Entre Ríos.





## CONTROLES Y TECNOLOGÍA

# UNA POLÍTICA INSTITUCIONAL

UN REPASO POR LOS DIFERENTES MECANISMOS Y SISTEMAS DE CONTROL QUE EL IAFAS HA IMPLEMENTADO EN LOS ÚLTIMOS AÑOS CON UN OBJETIVO ESENCIAL: PROTEGER LOS FONDOS QUE SE RECAUDAN A TRAVÉS DEL JUEGO OFICIAL, QUE LUEGO SON VOLCADOS EN DISTINTOS APORTES A LA AYUDA SOCIAL EN LA PROVINCIA. LA INCORPORACIÓN DE TECNOLOGÍA Y MODERNIZACIÓN DE LOS SISTEMAS, UN ALIADO CLAVE EN MATERIA DE CONTROLES INSTITUCIONALES.

A lo largo de los últimos años, el Instituto de Ayuda Financiera a la Acción Social (IAFAS) ha implementado como eje de gestión y auténtica política institucional una serie de mecanismos y sistemas de control con un claro objetivo: proteger los fondos provenientes del juego oficial que el Instituto recauda a diario para que sean volcados en cada vez más ayuda social en la provincia.

A continuación, una completa reseña sobre los avances que, desde las distintas áreas del IAFAS, se han experimentado en los últimos años en materia de controles, avances que mucho tienen que ver con la implementación de nuevas tecnologías, con la incorporación de herramientas de última generación y con la modernización y sistematización de los procesos administrativos.

## SICA

El Sistema Integrado de Casinos (SICA) es una herramienta muy importante para el control y seguimiento de las mesas de juego en

las distintas salas de la provincia.

El SICA gestiona los tesoros de fichas y dinero de cada casino: cuenta con un padrón provincial donde se identifican los tipos de fichas, las cantidades y su localización, ya sea en el Tesoro del IAFAS Central, en los casinos –en Tesoro de Conversión, en Caja o en Mesa– o en poder del público.

El sistema permite realizar los cierres de mesa directamente en el paño al finalizar la noche; así, posibilita efectuar un cierre total de la jornada sala por sala. Además, posibilita la organización dinámica de los turnos que participan en la sala y brinda la posibilidad de desarrollar múltiples estadísticas, tomando como base los datos provenientes de los resultados de mesa y el relevamiento de las bancas, los turnos y el flujo de fichas, entre otras cuestiones.

## CONTROL ON-LINE DE TRAGAMONEDAS

Desde el año 2009, el IAFAS cuenta con un Centro de Control desde donde puede monitorear cada una de las máquinas tragamonedas

que funcionan en la provincia de Entre Ríos. Este control on-line se realiza en tiempo real y, desde el mes de julio de este año, durante las 24 horas del día.

Esta herramienta –además de sus aplicaciones en cuanto a vigilancia y monitoreo– sirve para llevar adelante estadísticas y mapas térmicos sobre volúmenes de apuestas; niveles de ocupación en salas de entretenimientos con relación a horarios, tipos, modelos y marcas de máquinas; y comportamientos de los distintos juegos.

## CCTV

El Circuito Cerrado de Televisión (CCTV, del inglés *Closed Circuit Television*) es una tecnología de videovigilancia diseñada para supervisar una diversidad de ambientes y actividades, que permite la visualización remota de las cámaras en cualquier momento.

Se le denomina circuito cerrado ya que todos sus componentes están enlazados. Además, a diferencia de la televisión convencional, este es un sistema pensado para un número limitado de receptores. Con el fin de controlar todo lo que sucede en los casinos y salas de entretenimientos de la provincia, el IAFAS cuenta con CCTV en todos esos recintos, y otro en la Sede Central con monitoreo, en promedio, de 18 horas diarias.

La idea de que el Sistema de Control on-line de tragamonedas y el CCTV compartan espacio en el edificio del IAFAS Central responde a la importancia de que trabajen juntos, triangulen e intercambien información.

## SISTEMA TITO

En la mayoría de las salas se encuentra instalado el Sistema de Ticket In - Ticket Out (TiTo). Se trata de una herramienta que le permite al apostador jugar en una máquina, cobrar créditos y elegir cualquier otro equipo, si así lo desea, para continuar apostando, o bien, cobrar sus premios. Ese ticket dura siete días, es decir, que el apostador puede ir y volver luego de ese término.

En el Centro de Control, se puede conocer cada uno de los tickets que salieron de cada máquina, en qué día y horario, y con cuántos créditos, entre otros datos.

LOS MECANISMOS Y SISTEMAS DE CONTROL IMPLEMENTADOS POR EL IAFAS TIENEN UN CLARO OBJETIVO:

PROTEGER LOS FONDOS QUE EL INSTITUTO RECAUDA A DIARIO PARA QUE SEAN VOLCADOS CADA VEZ MÁS EN AYUDA SOCIAL EN LA PROVINCIA.

## SISTEMA DE CAJAS TRAGAMONEDAS

El Sistema de Cajas Tragamonedas (SCT) está implementado en todas las salas y casinos de la provincia. Su función es registrar el dinero que hay en el tesoro de cada sala y de cada casino, por lo que brinda información exacta de cuánto dinero existe tanto en tesoro como en caja, ya sea en tickets o en efectivo.

El sistema registra las habilitaciones de dinero a los cajeros y las devoluciones; a su vez, controla la totalidad del dinero que se retira de cada una de las máquinas, discriminado por denominación (es decir, X cantidad de billetes de \$100, X cantidad de \$50 y así sucesivamente). Esa información se contrasta con los datos aportados por el sistema on-line, ya que por ese sistema también se puede saber qué denominación tiene cada billete que ingresa. El control, entonces, se basa en que ambos sistemas registren, por un lado, la misma cantidad de dinero, y por el otro, en que esa suma esté discriminada de igual manera.







#### SEGUROS DE TESORO

Las pólizas de Seguro de Tesoro son contratadas anualmente por el IAFAS, por intermedio de Impuestos y Garantías. Para valorar los montos de cada sala, se hace una evaluación semanal (o de un período de cuatro o cinco días) de las utilidades y se le suma el fondo operativo, es decir, cuánto habilita cada sala a sus cajas, una cuestión que varía de acuerdo a las épocas del año o al día de la semana, entre otras variables. Así, la suma se asegura tanto para cuando los valores están en el interior de la sala, como para cuando son trasladados.

#### CONTROLES CERTIFICADOS

El "Procesamiento de datos de juegos comercializados a través de agencias oficiales de la provincia de Entre Ríos" y la "Gestión de compras y contratación de bienes y servicios" son dos procesos internos del IAFAS que cuentan con la Certificación de Calidad extendida por el Instituto Argentino de Normalización y Certificación (IRAM). Estos logros se suman a la certificación conseguida en 2012 correspondiente a "Procesos operativos y procesos de control de la sala de sorteos", obtención que ya fue, incluso, re-certificada.

Directa o indirectamente, estos certificados conseguidos por el IAFAS contribuyen a profundizar los controles sobre los fondos que administra el Instituto, que luego son transformados, a través de diferentes vías, en acción social en la provincia.

"La certificación del circuito de compras del IAFAS era un anhelo especial y nos gratifica mucho saber que somos la única lotería del país que cuenta con ella —expresaba en aquella oportunidad el Gerente General del IAFAS, CP Silvio Vivas—. Esta certificación era uno de los hitos que nos propusimos al inicio de la gestión, no solamente para afianzar el proceso de compras a través de controles, sino también para alcanzar mejores tiempos y formas de gestión".

Además de mantener las certificaciones conseguidas, el Comité de Calidad del IAFAS trabaja actualmente con el objetivo de obtener la certificación del sistema financiero y contable del Instituto.

#### GIS

El Sistema de Información Geográfica (GIS, por sus siglas en inglés) es una herramienta que posibilita visualizar la distribución geográfica de la red de venta y planificar acciones comerciales sobre la base de información precisa y confiable.

GIS es un medio apropiado para realizar seguimientos permanentes del mercado, relacionando variables de recaudación u observación por punto de venta (agencias o corredores). Además, contribuye a incrementar la rentabilidad de los canales o agentes, al disponer de mayor capacidad para analizar y monitorear la gestión de cada región comercial.

#### CAPTACIÓN DE APUESTAS

Todas las agencias oficiales de la provincia cuentan con su propia terminal para la captación de apuestas; una herramienta que, además de brindar mayor agilidad en la transmisión de juegos, ofrece nuevas y mejores prestaciones.

Las autoridades del IAFAS consideran fundamental esta innovación tecnológica, que reporta grandes beneficios al Instituto, a los agenceros y al público apostador en general, lo que redundará, en definitiva, en más aportes a la ayuda social en la provincia.

#### EXTRACTO DIGITAL

La implantación del sistema de extractos digitales del IAFAS propició avances significativos tanto para el Instituto como para los agenceros. Con el nuevo sistema, los agenceros disponen de herramientas para visualizar de manera instantánea los últimos extractos, así como acceder al histórico de extractos digitales imprimibles (desde la puesta en marcha del sistema, en junio de 2013, a la actualidad). Anteriormente, los extractos eran difundidos como imágenes o copias de fax que a veces resultaban ilegibles. El nuevo sistema contempla un único extracto que muestra de manera uniforme los resultados de todas las loterías que comercializa el IAFAS, así como su distribución a todas las agencias (a través de correo electrónico) y a los medios de difusión y organismos interesados, manteniendo la confiabilidad y seguridad de los datos en tiempo y forma.

TELEVISACIÓN DE LOS SORTEOS A TRAVÉS DE LA WEB  
A partir de noviembre de 2013, el IAFAS inició la televisación de los

sorteos en vivo de la Tómbola de Entre Ríos. La iniciativa brinda mayor transparencia y seguridad a los actos de sorteos, además de ofrecer la posibilidad de que agenceros y apostadores sigan el sorteo en vivo a través de la página web del Instituto [www.iafas.gov.ar](http://www.iafas.gov.ar).

#### CUENTA CORRIENTE

Uno de los ejes de la actual gestión, desde sus inicios, ha sido el control sobre las cuentas corrientes de las agencias oficiales. En los primeros años, se logró el tan ansiado estado de deuda cero, luego de recuperar más de \$4.000.000 que se le adeudaban al IAFAS. Hoy, el sistema impide que se generen deudas.

#### SIGA Y SIAF

El Sistema Integrado de Gestión Administrativa (SIGA) brindó agilidad e integración al circuito contable del Instituto, lo que permitió profundizar los controles en la materia.

Hoy, con el fin de homogeneizar el sistema administrativo del IAFAS con el de todas las oficinas de la Administración Pública del Estado de Entre Ríos, desde el pasado 16 de julio se está trabajando en la instrumentación del Sistema Integrado de Administración Financiera (SIAF). Este sistema de gestión logra la fusión informática de los Sistemas de Presupuesto, Contabilidad, Tesorería y Crédito Público, lo que permite mejorar las condiciones de oportunidad y confiabilidad en la emisión de información.

#### DATA CENTER

Para resguardar la información del IAFAS, el Instituto cuenta con

Data Center o Centro de Datos, uno principal y otro secundario, cuya infraestructura tecnológica es de primer nivel.

La Coordinación de Sistemas, con su personal técnico, trabaja enfáticamente en mecanismos que permitan atesorar esa información, en ocasiones, con la colaboración de profesionales de la Universidad Nacional de La Plata.

#### TABLERO DE COMANDO

Por estos días, la Coordinación de Sistemas se encuentra trabajando en la creación de un Tablero de Comando que concentrará gran cantidad de información pertinente para la toma de decisiones. Se trata de una herramienta muy útil para poder determinar la estrategia del Instituto, definir los objetivos acordes a la realización de dicha estrategia y establecer los indicadores que midan el avance de estos objetivos. En otras palabras: una herramienta clave para el control permanente de la gestión.

#### SUPER

Esta herramienta promovida por la Gerencia General y desarrollada conjuntamente por la Gerencia de Casinos, por la Coordinación de Sistemas y por la Coordinación de Recursos Humanos, integra la información sobre asistencias, francos y licencias del personal, tanto del IAFAS como de las salas de entretenimientos y casinos. SUPER permite tener un control sobre el cumplimiento del personal, otras de las cuestiones que contribuyen a preservar las arcas del Instituto y, por ende, los fondos que periódicamente se transfieren para acción social en la provincia. ■





# LAS ACUARELAS DE ANSELMA



Países e imágenes náuticas realizadas en acuarela conforman la muestra que, desde principios de agosto, se exhibe en la Galería de Arte del IAFAS, en el hall central del edificio ubicado en 25 de Mayo 255.

La autora de estas obras es la paranaense Anselma Rodríguez, una artista con vasta trayectoria, cuyos trabajos han sido reconocidos a nivel provincial: hace dos años logró una Mención en Tallado de Madera, en tanto que en el último tiempo fue premiada con el Tercer Premio en Pintura Bi-Dimensión en Técnica Pastel; ambas distinciones de la Escuela Superior de Artes Visuales de Paraná. A pesar de los premios obtenidos, es la primera vez que Anselma Rodríguez expone en una muestra individual, y eligió justamente la Galería de Arte del IAFAS para hacerlo. ■



# Sala de Juegos Crespo



UNA PROPUESTA DIFERENTE EN SALAS DE JUEGOS



hágase tu voluntad

TOTALMENTE RENOVADA

- Parque de máquinas totalmente renovado • Más puestos de juego
- Sistema ticket • Salones VIP de ruletas electrónicas
- Destacados shows en vivo • Ambiente único



**IAFAS**



TODOS LOS LUNES CENA SIN CARGO  
SAN MARTIN 1053 - CRESPO E.R.

**¡¡¡PROBÁ LA FELICIDAD INSTANTÁNEA!!!**



BOVRIL

# FESTEJO ANIVERSARIO

LA SALA DE BOVRIL CELEBRÓ UN NUEVO ANIVERSARIO, EL TERCERO DESDE AQUEL 7 DE JULIO DE 2011 EN QUE FUE FORMALMENTE REINAUGURADA CON LA PRESENCIA DE LAS AUTORIDADES DEL IAFAS. HOY LA SALA VIVE UN PRESENTE VITAL Y ASÍ DECIDIERON CELEBRARLO JUNTO A SU PÚBLICO CON UNA PROMO ANIVERSARIO QUE CONTEMPLÓ DIVERSAS ACTIVIDADES, SORTEOS Y PREMIOS.

El 7 de julio de 2011 quedaba formalmente reinaugurada la Sala de Entretenimientos de Bovril, ubicada en Av. San Martín N° 641 de esa localidad. Hoy, a tres años de aquel corte de cintas, la Sala de Bovril celebró un nuevo aniversario junto a su público, esta vez, con la "Promoción Aniversario": una iniciativa que contempló diversas actividades que tuvieron lugar el pasado sábado 26 de julio.

Además del esperado sorteo de una moto 0 kilómetro marca Zanella 110, hubo importantes shows y la presencia de promotoras de Casinos de Entre Ríos, que obsequiaron artículos de merchandising.

Recordemos que el moderno salón de Bovril ofrece numerosos entretenimientos, como máquinas tragamonedas y una ruleta electrónica, además de un importante buffet con capacidad para 80 personas.

Su fachada llama la atención entre los otros inmuebles de la ciudad, ya que cuenta con muchas luces de diferentes colores que le dan una presencia especial. Además de los habitantes de Bovril, la sala suele recibir a personas de Hasenkamp, María Grande, La Paz, Federal, Sauce de Luna y Viale, entre otras, y también de zonas rurales. ■



SIAF

# NUEVO SISTEMA EN MARCHA

POR ESTOS DÍAS, EL IAFAS TRABAJA EN LA IMPLEMENTACIÓN DEL NUEVO SISTEMA INTEGRADO DE ADMINISTRACIÓN FINANCIERA (SIAF), CON EL OBJETO DE HOMOGENEIZAR SU SISTEMA ADMINISTRATIVO CON EL DE TODAS LAS OFICINAS DE ADMINISTRACIÓN PÚBLICA DE ENTRE RÍOS.

Con el fin de homogeneizar el Sistema Administrativo del IAFAS con el sistema que utilizan todas las oficinas de Administración Pública de Entre Ríos, desde el pasado 16 de julio, personal del Instituto está trabajando en la instrumentación del nuevo SIAF: Sistema Integrado de Administración Financiera.

Esta nueva herramienta de gestión logra la fusión informática de los sistemas de Presupuesto, Contabilidad, Tesorería y Crédito Público, lo que permite mejorar las condiciones de oportunidad y confiabilidad en la emisión de información.

Los agentes del Instituto abocados a las tareas vinculadas con el SIAF fueron oportunamente capacitados en el manejo de este nuevo sistema y están trabajando intensamente en su implementación. De todas maneras, desde el Instituto informan que pueden experimentarse algunas demoras en determinados trámites, a raíz del proceso de implementación del SIAF que se está llevando a cabo actualmente. ■







Para Ernesto Morato, titular de la agencia N° 980, “la clientela está contenta” con la imagen institucional que aplicó en el interior de su local. “Por los comentarios, me doy cuenta de que a la gente le ha gustado, está conforme y dice que la imagen ahora es totalmente diferente”, agrega.

#### PROVEEDORES HOMOLOGADOS

Como sabemos, la etapa que le sigue a la de aplicación de la imagen institucional de Lotería de Entre Ríos en la fachada de todas las agencias oficiales de la provincia es una fase ambiciosa y muy productiva del proyecto: se trata de la implementación de los cambios de imagen también en el interior de los locales.

Esta nueva etapa, recordemos, implica la aplicación de los siguientes elementos obligatorios:

- Mostrador de atención y máquina on-line.
- Panel de extractos de sorteos / escribanías.
- Cartel institucional con logo “Lotería de Entre Ríos”.
- Cartelera para material de comunicación institucional.
- Cartelera para material de comunicación promocional.
- Acondicionamiento y pintado de muros de interior.

Estos elementos se deben ajustar estrictamente a las especificaciones del Manual de Marca. Además, hay elementos opcionales, entre los que se pueden mencionar: pizarras con sorteos de Tómbola/Quiniela; cartelera contenedora de juegos preimpresos; mueble para contener TV/LCD; y panel-tótem exhibidor de vidriera.

Por estos días, la Gerencia Comercial del IAFAS se encuentra en proceso de homologación de empresas proveedoras de estos elementos. Si bien son tres las firmas que ya cuentan con la homologación (Toibero-Valente, Tombolín Acrílicos y Concepto Visual), se está intentando hacer lo propio también con dos empresas de Gualeguay y otras tantas de Concordia.

Por último, siempre es importante destacar que la etapa de aplicación de la nueva imagen institucional en el interior de las agencias se basa en el convencimiento de que este cambio otorgará notables beneficios en la comercialización de los productos a la venta, al tiempo que ofrecerá la seguridad jurídica que está manifiesta en las reglamentaciones vigentes.

#### TESTIMONIOS DE AGENCIEROS

## APOSTAR A MÁS

A CONTINUACIÓN, AGENTES OFICIALES QUE YA VENDEN SUS PRODUCTOS DESDE EL NUEVO MOBILIARIO Y EXHIBEN LA INFORMACIÓN PERTINENTE DESDE LA FLAMANTE CARTELERÍA NOS CUENTAN SU EXPERIENCIA EN LA APLICACIÓN DE LA IMAGEN INSTITUCIONAL, AHORA TAMBIÉN, EN EL INTERIOR DE SUS LOCALES. UNA APUESTA QUE COSECHA BUENOS FRUTOS EN TÉRMINOS DE VENTAS Y, EN DEFINITIVA, REDUNDA EN MÁS JUEGO OFICIAL Y EN MÁS AYUDA PARA LA ACCIÓN SOCIAL EN LA PROVINCIA.

La nueva imagen institucional ya llegó al interior de varias agencias entrerrianas. Los ejemplos empiezan a multiplicarse y los agencieros que se animan al cambio comienzan a disfrutar de las reacciones positivas y de los favorables comentarios de sus clientes.

Así lo cuentan Mario Avellaneda y Ernesto Morato —de las agencias N° 18 y N° 980 respectivamente, ambas de Paraná—, quienes ya venden sus productos desde el nuevo mobiliario interior, exhiben la información pertinente desde la flamante cartelera y muestran los extractos desde los espacios especialmente diseñados para tal fin. Todo en una nueva ambientación, basada en los tonos rojos y verdes, con palmeras entrerrianas como logo y con letras blancas que ponen el acento en el nombre de la marca y del organismo que reúne y unifica a todas las agencias: Lotería de Entre Ríos.

“Me felicitan por el cambio”, reconoce Mario Avellaneda, desde su local ubicado en la calle Alem 87, de Paraná, una ubicación bien céntrica para su agencia “Colorado el 18”. Si bien aclara que aún le falta hacer unos pequeños trabajos para terminar de ajustar la aplicación de la nueva imagen a sus preferencias, el agenciero asegura estar muy conforme con el cambio.

Desde la agencia de calle San Juan 794, Ernesto Morato reconoce







que "la clientela está contenta". Por los comentarios, "me doy cuenta de que a la gente le ha gustado, está conforme y dicen que la imagen ahora es totalmente diferente". Quizás, "al principio costó un poquito", cuenta, "porque estaban acostumbrados a otra cosa, pero la gente ya se habituó al cambio y le gusta mucho". Entre sus preferencias, Morato señala el exhibidor de juegos preimpresos, que facilita la venta. Asimismo, exhibe muy conforme el portaextractos, la cartelera institucional y la cartelera promocional. "Todo está hecho en material de muy buena calidad, con muy buenas terminaciones", precisa. Ambos agenceros, como pioneros en la aplicación de la nueva

imagen, han sido las voces de pequeñas sugerencias para adaptar los elementos obligatorios a partir de los usos y costumbres. Así, por ejemplo, Morato es quien sugirió que la máquina captadora de apuestas esté en un nivel un poco más elevado, con el fin de que la operativa sea más cómoda. Para finalizar, el propio Morato señala una ventaja más, alentando a sus colegas a emprender el cambio. "No se pierden horas ni días de venta a la hora de decidirse a aplicar la nueva imagen en el interior del local: los proveedores arman el mobiliario y cuelgan la cartelera en muy poco tiempo, como quien dice 'de la noche a la mañana', y uno no debe cerrar el local en ningún momento".



## Disfrute de su estadía y del azar

- Máquinas tragamonedas
- Ruletas electrónicas
- Ruletas (mesas tipo americanas y francesas)
- Punto y banca
- Póker caribeño
- Black Jack





REUNIONES DE TRABAJO

# AVANCES Y DESAFÍOS

DEL 5 AL 7 DE AGOSTO, EN LA CIUDAD DE BUENOS AIRES, LAS AUTORIDADES DEL IAFAS PARTICIPARON DE UNA SERIE DE REUNIONES EN EL MARCO DE ALEA, EN LAS QUE SE DEFINIERON NUEVAS AUTORIDADES PARA LAS COMISIONES Y UNIDADES DE LA ASOCIACIÓN, Y SE CONTINUÓ AVANZANDO, ENTRE OTRAS CUESTIONES, EN EL DESARROLLO DE UNA PLATAFORMA BASE PARA LA REGULACIÓN DEL JUEGO ON-LINE EN NUESTRO PAÍS.



El Presidente del IAFAS, Dr. José Omar Spinelli; los Directores, CP Guillermo Dubra y César Peralta; el Gerente General, CP Silvio Vivas; y el Gerente Comercial, CP Julio Ledesma, participaron de las distintas reuniones de ALEA llevadas a cabo en Buenos Aires.

En los primeros días de agosto, al cierre de esta edición de **Enlaces**, tuvieron lugar en la ciudad de Buenos Aires diversas reuniones de la Asociación de Loterías, Quinielas y Casinos Estatales de Argentina (ALEA), en las que participaron las autoridades del IAFAS. El martes 5, el Presidente de ALEA, CP Roberto López, dio la bienvenida a los integrantes de la Unidad de Responsabilidad Social y de la Unidad de Prevención de Lavado de Activos, así como a los miembros de las distintas Comisiones, destacando que este "será un año intenso, con mucho trabajo por delante".

Las elección de autoridades fue un tema común a todas las Unidades y Comisiones de ALEA, que en su mayoría votaron por la continuidad de sus titulares, a excepción de la Comisión de Comercialización –en la que el Gerente General del IAFAS, CP Silvio Vivas, fue elegido como nuevo Presidente–, la Comisión de Informática y la Unidad Coordinadora de Responsabilidad Social (UCRS).

El Director del IAFAS, César Peralta, participó de la reunión de la UCRS, que permitió efectuar la revisión de lo hecho y delinear el avance a futuro en varios aspectos. En simultáneo, el Director del IAFAS, CP Guillermo Dubra, formó parte de la reunión de la Unidad Coordinadora de Prevención de Lavado de Activos (UCPLA), en la que se acordó la continuidad de los ejes de trabajo, así como de las personas que integran dicha Unidad. También se definió la conformación de cinco grupos que avanzarán en las publicaciones e investigaciones específicas en materia de prevención del

lavado de activos, las capacitaciones, la visión y experiencias internacionales sobre el tema, el monitoreo de tendencias y de tipologías, y la normativa vigente.

Por su parte, la Comisión de Comercialización, ahora presidida por el CP Silvio Vivas, avanzó en el desarrollo de las bases para la regulación del juego por Internet. Para ello, se definió elaborar una agenda de reuniones con diversos organismos y asociaciones que puedan contribuir directa e indirectamente, además de continuar con las consultas efectuadas a profesionales especializados y a diversos entes con personería jurídica. Los integrantes de ALEA arribaron a un consenso sobre la cuestión central en torno a esta regulación necesaria, la problemática de su instrumentación y las principales características, mientras continúan con el análisis conjunto de una figura adecuada, que respete las normativas vigentes en cada jurisdicción y los principios de territorialidad.

El miércoles 6, el Gerente Comercial del IAFAS, CP Julio Ledesma, participó de la reunión de la Comisión de Asuntos Administrativos de ALEA, en la que fue ratificado como Presidente. Durante el encuentro se repasaron los diversos temas relativos a los aspectos administrativos y financieros de la Asociación. Y finalmente, el jueves 7, el Presidente del IAFAS, Dr. José Omar Spinelli, junto con el CP Silvio Vivas y con el CP Julio Ledesma, participaron de la reunión de Junta Directiva de la Asociación, en la que se ratificaron las nuevas autoridades de las Comisiones y Unidades, y se abordó cada uno de los puntos del extenso temario de propuestas para el bienio 2014-2015. ■

# Sala de Juegos Viale





**“Un ambiente único. Un estilo diferente”**

SORTEOS SEMANALES • SORTEOS SEMANALES • SORTEOS SEMANALES • SORTEOS SEMANALES • SORTEOS SEMANALES

**TODOS LOS JUEVES DEL MES SORTEAMOS  
LCD Y ELECTRODOMESTICOS**

SORTEOS SEMANALES • SORTEOS SEMANALES • SORTEOS SEMANALES

MIERCOLES CENA SIN CARGO PARA NUESTROS VISITANTES.  
SHOW EN VIVO. BAR DE TRAGOS.  
SALON VIP DE RULETA

9 de julio 280 - Viale - Entre Ríos

# RECYCLER

Soluciones de impresión y copiado S.A.

**Lo acercamos a la última tecnología sin inversión alguna. Usted solo debe preocuparse por el papel. Soluciones a medida, para cada empresa.**



LEXMARK

brother



• MONOCROMÁTICAS Y COLOR • MULTIFUNCIONES Y FOTOCOPIADORAS • IMPRESORAS DE OFICINA • COPIADORAS LÁSER COLOR

25 de Mayo 901, esquina Cura Álvarez - (E3100HIG) Paraná, Entre Ríos.

Tel/Fax: +54 343 4310166 / 4217880 - [www.recyclergroup.com.ar](http://www.recyclergroup.com.ar)





MOLINO FORCLAZ

# UN VIAJE EN EL TIEMPO

EL MOLINO FORCLAZ TRASCIENDE EN EL TIEMPO COMO UN ÍCONO HISTÓRICO Y TRANSPORTA A LOS VISITANTES A UNA ÉPOCA DE GRANDES EMPRENDIMIENTOS LOGRADOS CON MUCHO ESFUERZO. EL MOLINO DE VIENTO SE EXHIBE HOY, COMO HACE MÁS DE 120 AÑOS, GRACIAS A QUE UN DÍA, VECINOS DE LA COLONIA SAN JOSÉ DECIDIERON CUSTODIARLO Y PRESERVARLO. CONVERTIDO AHORA EN MUSEO PROVINCIAL, OFRECE TODO SU ENCANTO HISTÓRICO Y VISITAS GUIADAS TEATRALIZADAS.

Cuenta la historia que, en 1859, una familia de inmigrantes suizos encabezada por Jean Baptiste Forclaz y Joanna Morend se radicó en Colonia San José, con el objetivo de vivir del trabajo en la molienda de granos. Para ello, construyeron un

molino a malacate, tirado por mulas, en un galpón contiguo a la casa. Con el tiempo, al ver que la necesidad de molienda en la Colonia iba en aumento, decidieron construir un molino más productivo. Encabezó dicha empresa el hijo de los Forclaz, Juan, quien construyó

en 1888 un molino de viento único en la zona, inspirado en los molinos de estilo holandés que se propagaron por toda Europa.

Juan, ayudado por sus hermanos y vecinos, terminó su obra en 1890. El gran problema con el molino de viento fue que nunca llegó a producir la cantidad de harina que ellos esperaban. Después de varios análisis realizados por ingenieros, se supo que el molino no funcionaba porque era una copia exacta –incluidos los velámenes– de los molinos europeos, y para los vientos de la región entrerriana, se necesitaban otro tipo de aspas.

Juan Forclaz murió muy joven, a los 44 años, víctima de una enfermedad conocida como manía y marasmo, hoy llamada depresión o estrés. Dejó una familia numerosa: su mujer Margarita Pralong, con gran esfuerzo, tuvo que criar a sus nueve hijos, incluyendo la más pequeña, que nació dos meses después de la muerte de Juan.

TODO UN SÍMBOLO

El Molino Forclaz, junto a una antigua vivienda, los galpones para depósito de herramientas de labranza, el molino de malacate y el aljibe, conforman un conjunto arquitectónico representativo de lo que eran las chacras de inmigrantes de la Colonia San José en el siglo XIX.

DETALLES DE LA OBRA

Los cimientos del Molino Forclaz están hechos de piedra mora, un mineral que abunda en la zona. Su base tiene 25 metros de circunferencia y, sobre ella, se levantan las paredes en forma cónica, que hasta los tres metros son también de piedra mora, y luego continúan de ladrillo hasta los 13 metros.

En la parte superior, el molino tiene una cúpula de zinc giratoria, donde van afirmadas las aspas, lo que permite girar el techo para orientarse según la dirección del viento. Las cuatro aspas tienen 6 metros de longitud y están construidas en forma similar a una escalera de 1,2 metros de ancho. A estas van adheridos los velámenes de lona fina.

Posee dos puertas de acceso y cuenta con tres aberturas superiores de tipo ventanal, orientadas estratégicamente para obtener iluminación en la maquinaria.

Por tal motivo, los vecinos de la zona decidieron mantenerlo como un símbolo de sus antepasados. La conservación del lugar es posible gracias al apoyo que brinda la Asociación Amigos de Molino Forclaz, integrada por vecinos de Colón y San José.

El 26 de noviembre de 1985, por resolución 3066 del Ministerio de Educación y Justicia de la Nación, Molino Forclaz fue declarado “Monumento Histórico Nacional”, y en 2003, el Gobierno de la Provincia de Entre Ríos, por Decreto 6676/03, lo declaró también “Patrimonio Arquitectónico de la Provincia de Entre Ríos”.

Desde el 2 de julio de 2011 cuenta con el status de Museo Provincial Molino Forclaz, organismo dependiente de la Subsecretaría de Cultura de la Provincia de Entre Ríos.

CÓMO VISITARLO

Las instalaciones de Molino Forclaz reciben, en la actualidad, gran cantidad de visitantes nacionales e internacionales. Como atractivo turístico, el lugar ofrece visitas guiadas en distintos horarios según la temporada y actividades culturales; también, visitas guiadas teatralizadas, como “La historia cobra vida en el Molino Forclaz”, donde un guía vestido de época brinda un recorrido por la vida y obra de la Colonia en sus orígenes.

Quienes presencian las visitas guiadas son testigos de algo mágico y emocionante que se produce al unir el pasado y el presente, alrededor de un símbolo de una época de grandes emprendimientos logrados con mucho esfuerzo. ■

DATOS ÚTILES

Para consultar horarios de visitas tradicionales o de visitas guiadas teatralizadas, contactarse vía Facebook “Monumento Histórico Molino Forclaz”, o bien, llamando a la Oficina de Turismo de Colón (03447-421233) o de San José (03447-470761).



# CON MUCHAS NOVEDADES

LA CÁMARA DE AGENCIEROS DE ENTRE RÍOS COMUNICA, A TRAVÉS DE **ENLACES**, LAS ÚLTIMAS NOVEDADES DE INTERÉS PARA SUS ASOCIADOS.

**Rifa y fiesta:** En los próximos días comenzarán a recibir información al respecto, para que puedan colaborar en la comercialización de ambas iniciativas con tiempo.

**Nuestra mutual:** Hemos firmado un nuevo convenio marco con la Mutual Solidaridad, entidad ligada a la Cooperativa VICOER. El convenio permitirá que los socios de AAOIER e Integración Mutual puedan acceder a beneficios y descuentos en la compra de materiales para la construcción. Se avanzó en este último acuerdo con la idea de brindarles mayores beneficios a nuestros socios, beneficios que hoy no es posible prestar directamente desde nuestra mutual, debido a que se trata de servicios para los que se debe contar con un importante respaldo económico. Esta situación nos condiciona de momento, pero descontamos que, mes tras mes, nuevos colegas agencieros de toda la provincia se irán sumando a nuestra mutual, de manera tal que podamos, con la participación de todos, generar una entidad fuerte, consolidada y solidaria.

Para ahondar puntualmente en la gestión que derivó en los acuerdos mencionados y otros más, informamos que los beneficios que se prestarán inmediatamente son de Proveeduría, Turismo y Préstamos Personales. Próximamente iremos dando a conocer las características de los distintos servicios, así como también las condiciones para acceder a ellos.

**Administración:** También deseamos informar que absolutamente todos los trámites administrativos de nuestra joven entidad están en regla. Los organismos que controlan este tipo de entidades intermedias a nivel nacional (INAES) y provincial (IPCYMER) son muy rigurosos, como debe ser: por eso, tener absolutamente todo en regla es algo que nos tranquiliza.

**Ser parte:** Estimados colegas agencieros de toda la provincia: los invitamos a sumarse a nuestra mutual abonando una cuota de \$35 por mes para, con su aporte, poder avanzar y así generar una entidad que sea eco de los problemas de los agencieros y sus familias. ■

*Salas de Chajari - Urdinarrain - Feliciano - Federal - Maria Grande. Casinos de Federacion y Chajari.*

**Visitenos y Diviértase ...**

con las mejores "Pagamonedas" y Ruletas!!!



**BOLDT**  
**80**  
ANIVERSARIO

➤ **HAY UNA SOLA FORMA DE CUMPLIR 80 AÑOS: CUMPLIENDO**

Boldt, una empresa argentina líder, cumple 80 años de crecimiento sostenido. Una trayectoria construida sobre los pilares de la innovación, la confiabilidad, el espíritu emprendedor y el talento de sus empleados para responder eficientemente a los requerimientos de cada cliente.

**Cumplimos 80 años porque siempre cumplimos.**



[www.boldt.com.ar](http://www.boldt.com.ar)



*Howard Johnson*  
Plaza Resort & Casino  
Mayorazgo - Paraná

NEO  
MAYORAZGO  
RESORT & CASINO

# DISFRUTAR ES POSIBLE

RELAX / ENTRETENIMIENTO / FIESTAS SOCIALES  
GASTRONOMÍA GOURMET / EVENTOS CORPORATIVOS



CONSULTE LAS PROMOCIONES EN NUESTRA WEB

[www.hjmayorazgo.com.ar](http://www.hjmayorazgo.com.ar) | [www.casinosneogame.com.ar](http://www.casinosneogame.com.ar)

Etchevehere y Miranda. Paraná. Entre Ríos.

0343 420 6800  
reservas@hjmayorazgo.com.ar

Central de Reservas

0810 122 4656  
reservas@hojoar.com

 Seguínos en  
Facebook

NEO  
MAYORAZGO  
RESORT & CASINO

NEOGAME S.A